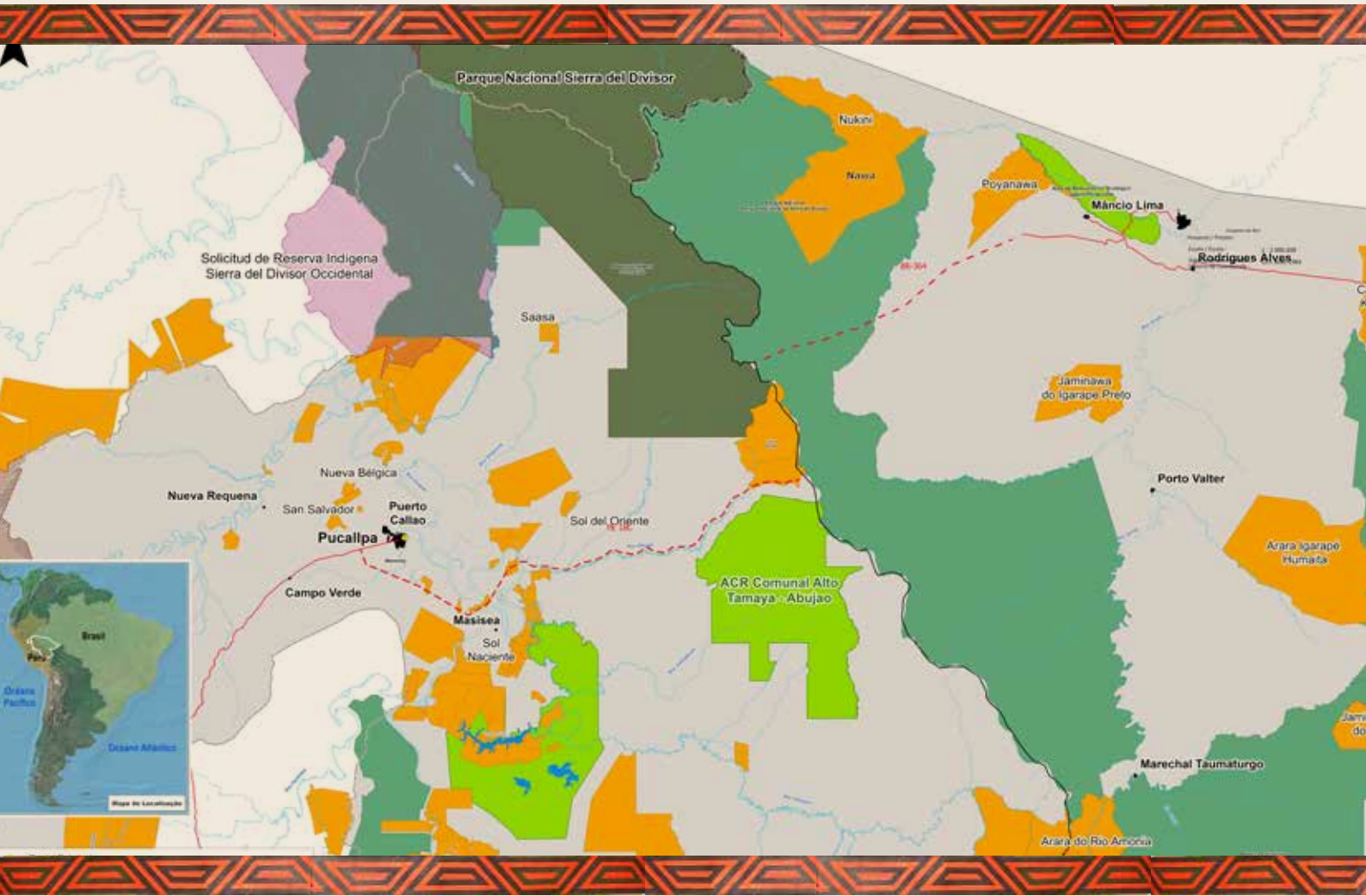


Cruzeiro do Sul anua kaka xarabu Pucallpa Manibũ mae: ni ratea



- 1** Hawa bai iki mekaĩ?
- 2** Txakabua
- 3** Yurabu inũ nawa betsa xarabu txakabua
- 5** Haskati tapiãmarã, manã bai hayamaki!
- 7** Haska xarabu yuka itã, hatu tapimatĩ xarabu



BR 364 - Há bai nashte taewakinã bariã (1961) abirãnibuki, mae “Limeira” anushunã maewã “São Paulo” anushunã, betsanã maewã “Minas Gerais” anushũ aniki, betsarã maewã “Mato Grosso” anushũ anibuki, betsarã maewã Rondônia anushũ bekĩ maewã “Acre” anu pesanibuki.

HAWA BAI IKI MEKĀI?

Maewã “Acre” anurã manã bai tapiarã habia maewã betsanu repiaki, “Cruzeiro do Sul”. Haskaya bai betsa bepẽkinã shanẽ ibu maewã betsa nua atiruki, há repianua unu maewã betsa “Pucallpa” anu retxikinã.

Há manã bai retxiawẽ taea nuku yurabu inũ, nawa betsa xarabu hiweabu ikanikiki, rate kanirã há maewã “Brasil anu hiweaburã. Há rayarã habia shanẽ ibu hakayatũ xinãtã anu ika ikiki, há hanu hiweabu hatube yubakatã akamarã. Haska bai nashte katsirã yuka iki petã inũ, haska shanai tana pewatã amisbukẽ, haskawama ikanikiki.

Nũ meniki na eskatiã mãmabi nashtenũ ika yubakai burã, na hene rebu tibi nũ ikaburã, maewã pakea tibi nũ ikabu, yubaka nãkawẽ; “Bolivia inu Peru repi kawananu nũ hiweaburã, habu nuku metibuma hatu yuitirã. Há mã bai nashteaburã hawa pe nu beshuãmaki, txakabu besti bemisbukirã. Há bai nshteaburã nuku ashuãbumaki, habia nawa betsa xarabu besti nãtakea beshũ nukũ mae anua hamapai xarabu biti xinã kanikiki; hi pepa xarabu inũ, mashash betsa xarabu inũ, mai sheni bikatsi xinãi ikani kikirã. Há bai nashtetã nuku itxakawakĩ inũ, nukũ mae xarabu anua hamapai binũ ika ikaiburã, akabu nũ ki ikabumaki! Haskiarã na mae xarabuanurã, haskawa tima kene nibu tsamiaki, habia rasibis beya xarabu yaxuitirã, bariã “1988” kene nibu tsamiakirã.

“ Há bai maewã “Cruzeiro inũ, “Pucallpa” pesaiburã, nuku yurabu pewa shũkani mekã, maewã xarabu kiri txakabua kaniraka? ”

Benki Piyãko

Shanẽ ibu Yorenka Tasorentsi

HATIRI MESE XARABU

- ◆ Ni rera birana ewakirani
- ◆ Pashku inū, kaya inū, iā pe imisbu hanu txakabua birātiruki, ana ūpash pema xarabu kiranirā
- ◆ Shana biri iki ewa kiranikiki
- ◆ Haskai meteke birākī ni txakabua biranikiki
- ◆ Haskai anu nixa ketiāburā, hanu keyu menu birāmiski
- ◆ Haska xarabu menu kiranirā, habia yuinaka inū, ni betsa betsapa xarabu keyu kiranikiki, ana ipauni keskamarā
- ◆ Haskakinā yuinaka hiweabu hatu txakabua biranikiki, betsarā há manā bai kapukeaibu hatu txuxa biranikiki
- ◆ Haskairā hatū beya xarabu benu kanikiki
- ◆ Haskairā isī betsa xarabu beikiki
- ◆ Hawē taea hi xarabu binū ika bei inū yuinaka anū ika bekanikiki
- ◆ Haskai na habuwā yunu txakabu xarabu banamisbu bekanikiki
- ◆ Haskawē taea mae binū ika betirubuki

// Bai nashte riabumarā, ma kaka xarabu nū nīkai, awa hanushū yumewati ma mae ewapa xarabu bikani kiaki txani kanikiki. Haskarā meseki hati yurabu hiweabu inū, há nawa betsa xarabu nuku rapi hiweaburā. Haskawē taearā há nū xinā heneamaki, nukū pashku rebu xarabu nuku txakabuā shākanikiki ikarā. //

Railson Nawa

Shanē ibu TI Nawa

Mā menimē, manā bai nashte xinabu hanua ana betsa xarabu, nashte birāmisburā?

Bai “Cruzeiro” inū Pucallpa nashteabu haskatiru yui tapīkinā nenua axiābuki – “Department of Geography and the Environment, University of Richmond”

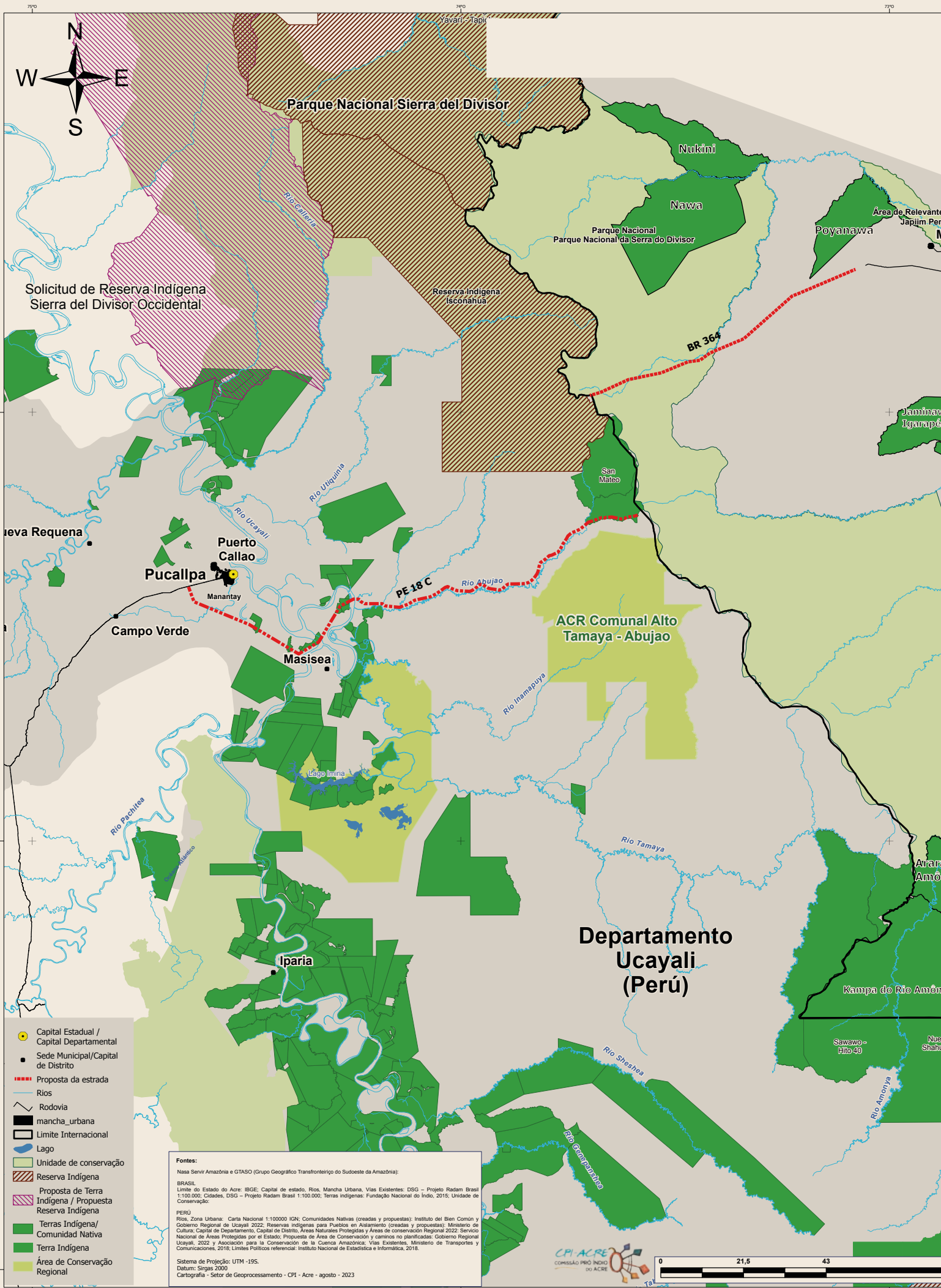


HATI NUKU YURABU INŪ NAWA BETSA XARABU TXAKABUA TIRURĀ

Há raya bai nashtea kirirā habia hatu mesewa biranikiki, yurabu inū, há nawa betsa xarabu hiweaburā, haska yuka iki peama akaburā habia rasibis nuku keyu txakabuakiki. Haska nīkama bai nashteaburā, habia há mati xarabu inū, nuku yurabū mae xarabu atiruki txakabuakinā; (TIs) Poyanawa, Nawa, Nukini. Haska inū, há mae betsa xarabu harapi hiwea hatu rate baunikiki, habia nuku yurabu inū, há nawa betsa xarabu rayashū piaibu hatu txakabuakinā. Haska inū há mae betsa xarabu meshte bātiruki; isku nawa maerā, mae betsa “Tamaya akaiburā, Ashaninka inū Shipibo-Conibo, akaiburā Peru anurā.

“ *Hawē kenaki rayati xarabu bepē niburā, nuku yurabu nukuki era riabumarā, nū mae yauxi shunai. Miyui xarabu nū hayaki, manā bai nashtetā nuku nabu rebuakī haskawa birāxinaburā, haskakē na eskatiānā ana haska nū uīkī inū, nīka katsi ikabumaki uīra kawē. Haskairā habia ana nū uītanai, shanē ibu xarabū bai nashtetā nuku keyu biraxinaburā. Haska tapiāma inū, nīkama akaburā nuku nabu habu nukuki era riabumarā, hatu keyu rebua shākanikiki.* **”**

Angela Kaxuyana, shanē ibu Kahyana



Solicitud de Reserva Indígena Sierra del Divisor Occidental

Parque Nacional Sierra del Divisor

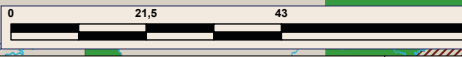
Parque Nacional Parque Nacional da Serra do Divisor

ACR Comunal Alto Tamaya - Abujao

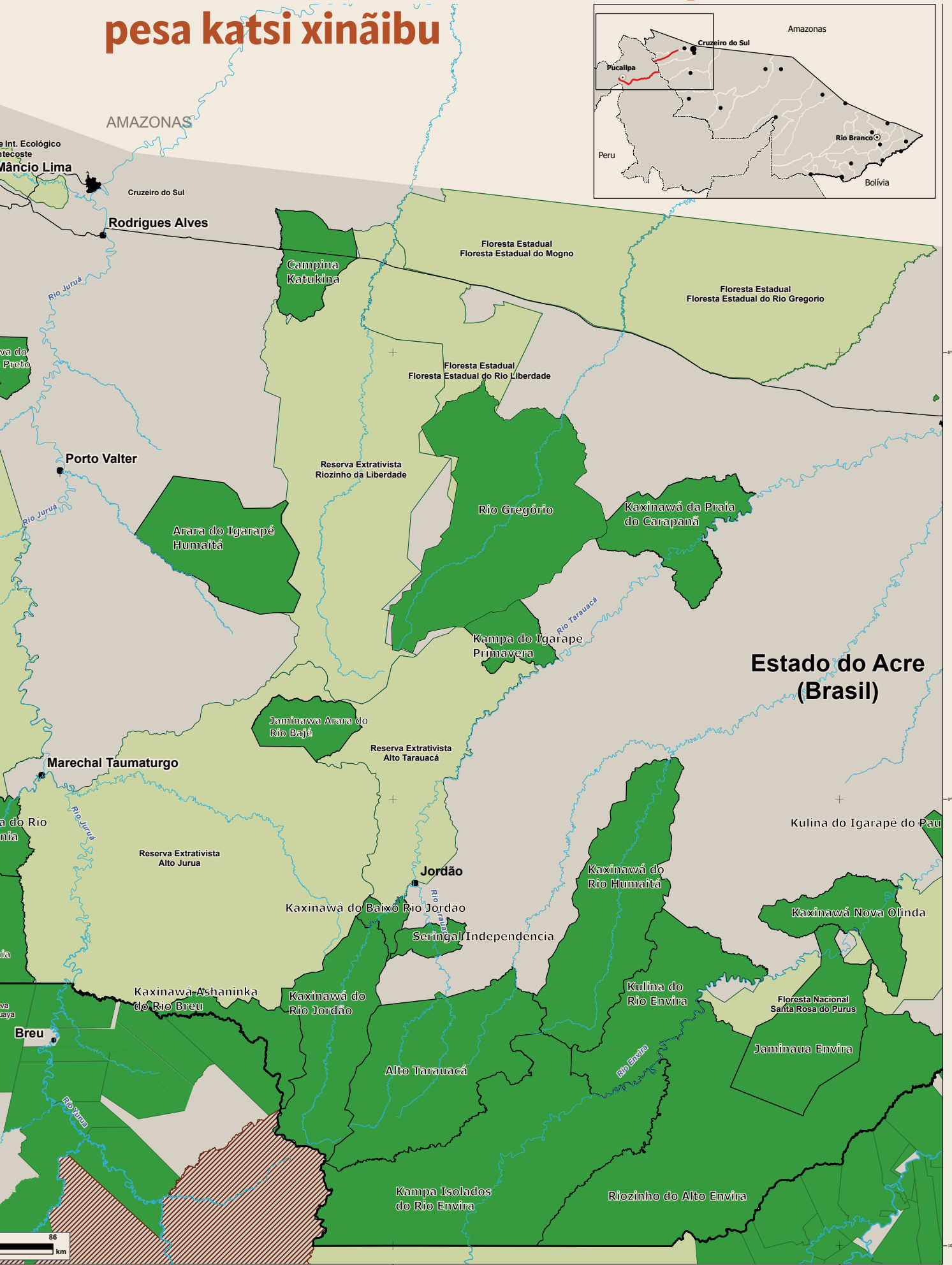
Departamento Ucayali (Perú)

- Capital Estadual / Capital Departamental
- Sede Municipal/Capital de Distrito
- Proposta da estrada
- Rios
- Rodovia
- mancha urbana
- Limite Internacional
- Lago
- Unidade de conservação
- Reserva Indígena
- Proposta de Terra Indígena / Propuesta Reserva Indígena
- Terras Indígenas/ Comunidad Nativa
- Terra Indígena
- Área de Conservación Regional

Fontes:
 Nasa Sevir Amazônia e GTASO (Grupo Geográfico Transfronteiriço do Sudoeste da Amazônia);
 BRASIL
 Limite do Estado do Acre: IBGE; Capital de estado, Rios, Mancha Urbana, Vias Existentes: DSG - Projeto Radam Brasil 1:100.000; Cidades, DSG - Projeto Radam Brasil 1:100.000; Terras indígenas: Fundação Nacional do Índio, 2016; Unidade de Conservação;
 PERÚ
 Rios, Zona Urbana: Carta Nacional 1:100000 IGN; Comunidades Nativas (criadas y propuestas): Instituto del Bien Común y Gobierno Regional de Ucayali 2022; Reservas indígenas para Pueblos en Aislamiento (creadas y propuestas): Ministerio de Cultura; Capital de Departamento, Capital de Distrito, Áreas Naturales Protegidas y Áreas de conservación Regional 2022; Servicio Nacional de Áreas Protegidas por el Estado; Propuesta de Área de Conservación y caminos no planificados: Gobierno Regional Ucayali, 2022 y Asociación para la Conservación de la Cuenca Amazónica; Vías Existentes: Ministerio de Transportes y Comunicaciones, 2018; Límites Políticos referencial: Instituto Nacional de Estadística e Informática, 2018;
 Sistema de Proyección: UTM -19S.
 Datum: Sirgas 2000
 Cartografía - Setor de Geoprocessamento - CPI - Acre - agosto - 2023



Bai "Cruzeiro do Sul nua Pucallpa" pesa katsi xinãibu





HASKATI TAPIĀMARĀ, MANĀ BAI HAYAMAKI!

Manā bai nashte katsirā, haskawati xarabu tapītā amisbuki, unā numas akamarā. Há uītā haskawati xarabu txanirā, hawaira raya xarabu bepē katsirā tana keyu misbuki, hati peiwē atiru hatu uīmakinā. Hatu haska uīmakinā, habu rasibistū tapīnūbū amisbuki, hune akiki hatu itimawakinā.

Haska raya xarabu abirāti kiakirā, habia ma unātā kene nibu uītā, tapītā abirā misbuki, e iskawā akabumarā. Haskawa katsirā há shanē ibunā hatu keyu yuikī, hatu yuka keyumisbuki, haska ē akai uīra kawē ishunā. Hatu haskawakinā, habu habititū tapī nūbū amisbuki, hune raya beru baunamarā, habu tapītāri yuka inūbunā.

Há manā bai nshte xinākinā hawa hatu yuikī inū, hatu bana bimama habia hamesti xinātā abirā xinabuki, habia hatira hawē kenaki rayati xarabu haya biakenā, na xarabu haya biakenā: OPIRJ inū, COIAB inū, CNS inū, CPI-Acre inū, ACP haya biakenā. Haskayarā há hawē kenaki rayati ACP nā, tsua yukama

hatu rayama baunama inū, habu raya shanaibu hatu txanima baunama, ishanū kesheyu shākani kiaki. Haska xinākinā habia nuku nabu nukuki era riabu hatu itxakawa tirubuki iashū aki ikani kiaki.

Mese teww hakaya rabanā iki miski bai ni tiwā nixibuki. Unā ni tewaki hanā pei rayati Yuiki atima keska yubaki raya pei biti há pema itima uma tanati unā ki pepaxarabu hatu nuku nabu hatu yukashū nikaki hawa txabu mēkai tapīki.

Tewe mesē itima nitiwāki naea shani ibu habūā ni mekei buā raya pewati bai miski bai atima yuka ishū huni kuī nuku nabu hene na makia hiweabu hatū mae hiweabu hatu metiribu, na habia Funai hatu na makī. Ana uma tana pewaki tapīki tanabirakī, na ana bai nuku nabu txitu nawabu hatu bermatirubu ximākī, na pashku kebeā nukū xinā bai tapīki nuku yurabu e txaimakaya keshekī ana uma keyu tima tanaki birana.

HATU KEYU YUKATĀ HATU NĪKA KEYUTI

Haska nuku yukakī inū, yuikinā habia nuku tapīmati amisbuki, haska tapītā habu yuiria nubunā, nukū mae anu haska txakabu xarabu itiru nuku tapīmakinā.

Haska hatu tapīmakinā, habia hatumebi hariri yubakatā raya katsi ikaibu hatu nīka katsi amisbuki, hatū hiweakiri inū, hatū raya xarabu raya kāitirā.

Haskarā habia hati shanē ibu xarabunā, hawaira raya beru katsirā hatu yuka tapītā amisbuki, hune e iskawā akabumarā, hawē taeshū hatū beya xarabu inū, hatū mae tsuma pewa baītirā.

“ *Shanē ibunā ni rera kawē ishū hatu beniwaikiki, nū beniki shanunā iwanānā. Maewā xarabu anu yunukinā habia rayawē taeshū pei beni birana ikainaki uīra kawē! Haska xarabu tapītā abaītirā hayamaki. Nū menibuki haska kaina nukuna pemarā. Bai nashteaburā hatū hawa pe nuku beshuāmaki, nukū hiweakirirā. Há bai nashtewenā peirā betsabu besti itirubuki, nuku inū, nukunabu ikabumarā. Na raya eska xaraburā há nukunamaki, habia betsabuna bestiki.* **”**

Francisco Piyāko
Shanē ibu OPIRJ

“ *Haskakenā nū yuka itxakayamabuki, haskamarā nū uībiaya nukū mae merā iru tirubuki uīra nākawē na hati nū hiweaburā.* **”**

Railson Nawa
Shanē ibu TI Nawa



HATU YUKATĀ HATU TAPĪMA PEWAKI

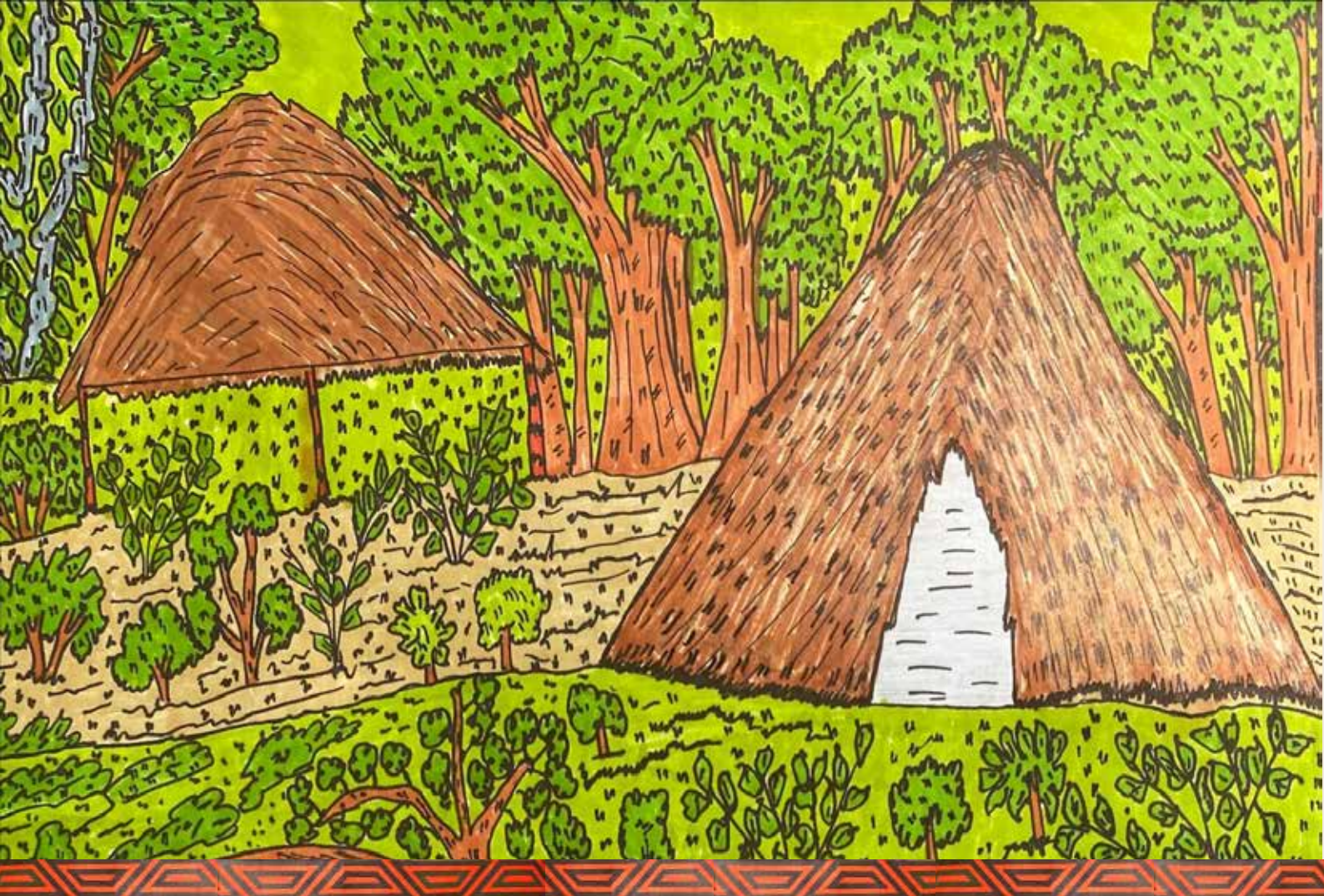
SHABAKABI - haskarā habia hatube yubaka kainaki, hawa txakabu hatu yuikī rateamarā.

HASKARIAMA - haska yubakairā habia bebūkiri ikainaki, habu há yurabū tapītā haska pexarabu habu yui nūbunā.

BANA BIMATI - haska hatu yuikinā hati pe xarabu inū, txakabu xarabu ishanai hatu bana bima bāitiki. Hatu yuikī tapīmarā, haki txanimarā habu hasta tapītā hatū raya kiri habu xinātā ashanūbunā, haskairā há nuku yurabunā habia tapītā yui kanikiki ana hawa rateamarā.

Yuka ikarā habia hātxakī tapī kubainaki, haska yuiyaibu inū, haska ki ikaibu hatu tapītirā, haskakī akanikiki yurabū keyutū tapīkinā. Haska hātxarā habia shanē ibu xarabū tapītā hatu yui pewaikiki, hatibu haska raya katsi ikaibunā.





PL 6024/2019

Há PL bepeĩ maburã habia txakabu keska xinãkĩ akimaki há “Mara Racha” xinãkinã, haska bepeãburã há mae hanu hamapai meketi xaraburã, há mati keyatapa xarabu anurã habia keyuti xinãkĩ akimaki. Haska há PL bepeãburã hanu há manã bai nashtea bepenãã kiratirui, unu Pucallpa nua “Cruzeiro” pesati xinãkinã, haskawarã habia nawa betsabu hushũ nukũ mae anu ni xarabu inũ yuinaka txabua tirubuki. Há PL hawa pemaki nukũ beya kiri inũ, nukũ mae kirirã, habiabuna besti pe xinãkĩ aki ikanikiki.

ACRE | 2022/2023

Miyui tese

Danielli Jatobá e Leilane Marinho

Rabewa baina

Ana Luiza Melgaço e Vera Olinda Sena

Hãtxa betsawe tana

Joaquim Mana
Fernando Henrique Kaxinawá

Rame

Uhnepa Nukini

kene shuku akĩ pewa

Selene Fortini

Manû meshti ashu



Merabekea

